



TÖÖINSPEKTSIOON



Kaasrahastanud
Euroopa Liit



Eesti
tuleviku heaks

Töösuhetest alaealistele ja noortele

Jaana Vaus Madureira Silva

Väliskoostöö peaspetsialist

23.10.2024



Millest alustada?





Tööandja tausta kontroll

- Google
- Äriregister
- Krediidiinfo

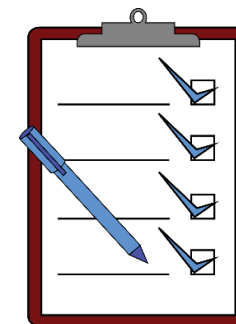
- Ohumärgid
 - Alles asutatud
 - Pole töotajaid registreeritud või ainult üks töötaja
 - Kuigi tööandja ütleb, et töotajaid on rohkem
 - Maksuvõlgnevused





Kas see töö sobib mulle?

- Testid
 - Töö tegemise vaatlemine
 - Proovipäev?
 - Katseaeg
-
- Töölepingu seaduse alusel saab hinnata töötaja sobivust tööle **katseajal**, mõistet „proovipäev“ TLS-is ei ole.
 - Võimalik on **töö vaatlemine** (või matkimine RK 2-20-5834):
 - tööoskuste kindlakstegemisele suunatud **praktilised katsed, testid** vms peaksid vähemalt üldjuhul **piirduma lühiajalise tööolukorra matkimisega töötaja juuresolekul**.





Töö tegemiseks sõlmitavad lepingud



Teenuseosutamiseping vs tööleping

KÄSUNDUSLEPING – käsundisaaja ja käsundiandja

- kui eesmärk on reguleerida konkreetse ülesande täitmist
 - nt loengu pidamine, esindamine, kontserdil etteastega esinemine, artikli kirjutamine vms iseseisev tegevus
- tööd tegev isik on töö tegemise viisi, aja ja koha valikul olulisel määral iseseisev

TÖÖVÕTULEPING – töövõtja ja tellija

- kui on vaja reguleerida konkreetse tulemuse saavutamist konkreetseks kuupäevaks, tellijapoolse valmimisprotsessi sekkumiseta
 - nt ukse paigaldamine, parketi ladumine, kleidi õmblemine puhul
- tööd tegev isik on töö tegemise viisi, aja ja koha valikul olulisel määral iseseisev

TÖÖLEPING – töötaja ja tööandja

- kui aga tahetakse reguleerida tulemuse saavutamise protsessi ja soovitakse töö tegemist võimaldava isiku poolt tegevust juhtida
 - nt graafiku alusel töötav poemüüja, ettekandja
- töö tegija allub teise isiku juhtimisele ja kontrollile





Töölepingule omased tunnused:

- Töötaja allub tööd tehes tööandja juhtimisele ja kontrollile, st **tööandja määrab töö tegemise koha, aja ja viisi**
 - nt töö toimub ettevõtte ruumides vastavalt tööandja poolt sätestatud tööajakavale
- tööandja maksab töötajale töö eest **perioodilist tasu**
 - nt igakuist töötasu
- tööandja ja töötaja seovad end töölepinguga ning tekib ootus töö olemasoluks pikemaks ajaks
 - tööleping on üldjuhul tähtajatu - tähtajalise töölepingu sõlmimiseks on eriregulatsioon
- tööd tehakse üldjuhul isiklikult
- töö tegemiseks kasutab töötaja **tööandja töövahendeid, materjale ja seadmeid**
- töötaja osaleb tööandja ettevõtte tegevuses
 - töötamine tööandja ruumides, töökorralduslike reeglite järgimine, ühisüritused kolleegidega jms
- töötaja täidab samu ülesandeid, mida täidavad samas äriühingus töölepingu alusel tööd tegevad isikud



	Tööleping	Käsundusleping/töövõtuleping
Töötasu alammäär	✓	-
Lisatasud (nt öötöö, ületunnitöö, riigipühal töötamise eest)	✓	-
Töö- ja puhkeaeg	✓	-
Õigus puhkusele (põhipuhkus, õppepuhkus jne)	✓	-
Vaidluste lahendamine	Töövaidluskomisjonis või kohtus	Kohtus



Alaealine ja teenuse osutamine

Teenuse osutamine on võimalik, kui alaealine loob iseseisvalt, ilma täiskasvanu juhtimise ja kontrollita väärtusi

- NÄIDE: Alaealine valmistab kodus käsitöösemeid, käib ravimtaimi korjamas, astub üles muusikalise etteastega, noor valdab võõrkeelt ja teeb oma vabast ajast talle sobival ajal lihtsamaid tõlketöid vms tegevused

Olukord, kus alaealine töötegija peab töö tegemise käigus alluma tööandja juhtimisele ja kontrollile

- nt töötades toitlustuskohas abitöölisena või laudade koristajana, kus tööd tehakse reeglina tööandja poolt kindlaks määratud kohas, tööandja kehtestatud tööaja korralduse alusel, tööülesannete täitmisel allutakse tööandja juhtimisele ja kontrollile

on töölepingu seaduse kohaselt tegemist töösuhtega ning poolte vahel peab olema sõlmitud tööleping



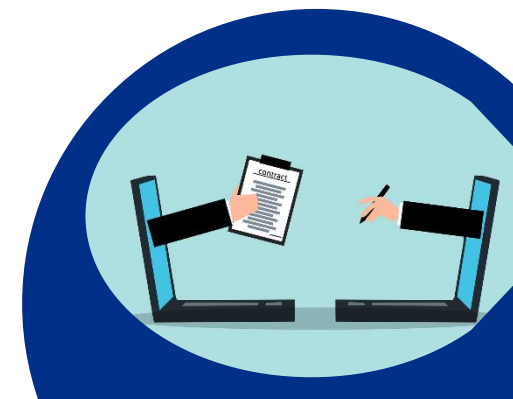


Töölepingu sõlmimine ja töötamise registreerimine



Mille kohta küsida infot?

- 1) tööandja ja töötaja nimi, isiku- või registrikood, elu- või asukoht;
- 2) töölepingu sõlmimise ja **töötaja tööle asumise aeg**;
- 3) **tööülesannete kirjeldus**;
- 4) ametinimetus, kui sellega kaasneb õiguslik tagajärg;
- 5) **töötasu**, töötasu arvutamise viis, maksmise kord ning palgapäev, samuti tööandja makstavad ja kinnipeetavad maksud ja maksed,
- 6) tööandja pakutav koolitus ja muud hüved, kui nendes on kokku lepitud;
- 7) **tööaeg**;
- 8) **töö tegemise koht**;
- 9) põhipuhkuse kestus ja muud tööandja poolt hüvitatavad puhkused;
- 10) viide töölepingu ülesütleamise vorm ning etteteatamistähtajad;
- 11) tööandja kehtestatud töökorralduse reeglid;
- 12) kollektiivleping, kui töötaja suhtes kohaldatakse kollektiivlepingut;
- 13) ületunnitöö tegemise ja selle hüvitamise kord;
- 14) katseaja kestus.





Töölepingu sõlmimine

- Tööle asumisel olulisel kohal töötingimuste eraldi läbirääkimine, kuid unustada ei tohi, et tööleping sõlmitakse kirjalikult
 - Omakäeliselt või digitaalselt allkirjastatuna
- Tööleping sõlmitakse enne tegelikku tööleasumist, kuid **hiljemalt tööleasumise päeval**
- Tööleping loetakse ka sõlmituks, kui töötaja asub tööle, mille tegemist eeldatakse üksnes tasu eest
- Kirjaliku töölepingu võib jätta vormistamata, kui töösuhe ei ületa kahte nädalat
 - Tööandjal on siiski kohustus teavitada töötajat töötingimustest
 - Seega tuleb olulised töötingimused kirjalikult fikseerida
- Kirjalik tööleping aitab vältida vaidluste teket!



Töölepingu sõlmimine alaealisega

- Alaealise töötajaga (7-17a.) töölepingu sõlmimiseks on vaja lisaks tema enda soovile ja tahtele teha ka tema **lapsevanema** (või muu seadusliku esindaja) **nõusolek**
 - Nõusolek võib olla antud nii suuliselt kui ka kirjalikult, kuid selleks, et nõusoleku andmist oleks võimalik tõendada tuleks eelistada kirjalikku vormi.
- Lapsevanemal on võimalik vaadata oma lapse töötamisega seotud andmeid Tööinspektsiooni iseteeninduses ning anda iseteeninduses nõusolek tema lapsega töölepingu sõlmimiseks ja tööle asumiseks.



Töötamise register (TÖR) ja TEIS

Töötamise alustamise peab tööandja registreerima

- 7 -12 aastase töölevõtmisel VÄHEMALT 10 tööpäeva enne tööle asumist
- 13 – ... aastase puhul hiljemalt tööd tegeva isiku tööle asumise hetkeks.

Töötamise lõpetamine tuleb tööandjal registreerida 10 päeva jooksul töötamise lõpetamise päevast arvates

NB! TÖR kanne iseenesest ei alusta ega lõpeta töösuhet!

Lisaks peab tööandja Tööinspektsiooni iseteeninduses (TEIS) sisestama andmed 7-12-aastaste töölepinguga töötavate noorte töötamise kohta, milleks on:

1. alaealise seadusliku esindaja nõusolek;
2. alaealise töötingimused, sh töö tegemise koht, tööaeg ja töökohustused;
3. andmed koolikohustuslikkuse kohta.



Töötamise register (TÖR)

<https://www.emta.ee/>

Juurdepääsetavus

Eraklient

Äriklient

Sisenen e-MTAsse

EST

RUS

ENG



MAKSU- JA TOLLIAMET



Otsing



Maksud ja tasumine ▾

Saadetised, reisimine, elama asumine ▾

E-residendile, mitteresidendile ▾

E-teenused, maksutarkus ▾

Amet, uudised ja kontakt ▾

Valige sisenemisviis

ID-kaart

ID-kaardiga autentimiseks sisestage ID-kaart kaardilugejasse ja vajutage nuppu "Sisenen". Seejärel sisestage ID-kaardi PIN1.

Mobiil-ID

Smart-ID

EL riigi e-ID

Sisenen

Töötamise register (TÖR)

<https://www.emta.ee/>



TÖÖINSPEKTSIOON

- Töölaud
- Maksud
- Toll
- Aruanded
- Registrid ja päringud**
- TÖÖLAUD
- MAKSUD
- TOLL
- ARUANDED
- REGISTRID

MINU PÄRINGUD =

- Minu sissetulekud
- Minu töötamised**
- Ettevõtluskonto
- Sotsiaalmaksu andmed
- Registrid ja päringud andmed

Minu töötamised

Töötamise registreerimise kohustus on kõigil tööandjatel. Töötamise registris tuleb registreerida kõigi füüsiliste isikute töötamised, mille puhul tekib maksukohustus Eestis, olenemata lepingu vormist ning ajalisest kestvusest. Erandina tuleb töötamise registrisse kanda ka tasuta töötamine äriühingus ja füüsilisest isikust ettevõtja juures. Kui töötaja täidab tööülesandeid välisriigis ja Eestis maksukohustust ei teki, siis ei pea teda töötamise registris registreerima.

Otsing

Töötamise olek

Tulevikus, Kehtiv, Peatatud

Tühjendan

Otsin

Tulemused

Kande nr	Tööandja	Töötamise liik ja periood	Ametinimetus	Kande tüüp	Töötamise olek
----------	----------	---------------------------	--------------	------------	----------------



Ohutus, alaealistele sobivad ja keelatud tööd

Keelatud tööd



- Tööle, mida **alaealine** töötaja tegema hakkab, tuleb tööandjal läbi viia **töökeskkonna riskianalüüs**. Töökeskkonna riskianalüüs käigus tuleb arvesse võtta erisriska alaealiste töötamisel, näiteks nende kogenumatust ja sellest tulenevat võimetust ohte märgata

Alaealiste puhul keelatud tööde loetellu kuuluvad, muu hulgas, tööd:

- mille tempo määravad masinad ja mille eest tasustatakse vastavalt töötulemustele
 - mis on seotud kõrgusest kukkumise ohuga
 - metsikute või mürkloomadega
 - mis on seotud varisemisohuga (nt lammutustöö)
 - mille puhul müratase ületab 80 dB
 - mis on seotud alkoholi või tubaka käitlemisega jne.
- Erilist tähelepanu tasub muu hulgas pöörata:
 - **Raskuste tõstmisele** - alla 16-aastaselt on raskuste käsitsi teisaldamine töö keelatud. Teisaldustööks loetakse raskete, massiga 5 kg ja enam esemete käsitsi teisaldamist (raskuste tõstmist, langetamist, käes hoidmist, kandmist või tõmbamist-lükkamist) töökohas. Vähemalt 16-aastase alaealise töötamisel tuleb arvestada, et raskuste käsitsi teisaldamine ei tohi moodustada põhiosa töötaja tööajast
 - **Kokkupuutele kemikaalidega** - näiteks puhastusvahendite puhul tuleb lähtuda kemikaali ohutuskaardist ning alaealistele keelatud tööde loetelust
 - **Mehaanilistele löikuritele** – töö mehaanilise löikuriga on keelatud, mehaaniliseks löikuriks on ka näiteks elektriajamiga leivaviilutaja

Alaealisele lubatud tööd



- 7-12-aastase puhul on lubatud teha üksnes kerged tööd kultuuri-, kunsti-, spordi- või reklaamitegevuse alal. Näiteks võib 7-12-aastane näitleja kaasa teha teatrietendustes või üles astuda raadio- või telereklaamides.
- 13–14-aastane alaealine või 15–16-aastane koolikohustuslik alaealine (st alla 17-aastane, kellel pole veel põhiharidust) võib teha kerged tööd, st tööd, mille puhul töökohustused on lihtsad ega nõua suurt kehalist või vaimset pingutust. Näiteks võivad need noored teha järgmisi töid:
 - põllumajandustööd - nt rohimine, kastmine, marjade ja puuviljade korjamine
 - kaubandus- või teenindustevõttes tehtavaid abitööd – nt kaubariiulite puhastamine, kaupade lahtipakkimine ja riiulitele asetamine, hinnasiltide kleepimine
 - toitlustus- või majutustevõttes tehtavaid abitööd - nt laudade katmine, nõude koristamine
 - muud tööd, mis ei ohusta alaealise võimeid, kõlblust ega nõua suurt pingutust - nt suveniiride valmistamine, paberist pakendite voltimine, dokumentide korrastamine jms.
- Olenemata noore vanusest tuleb töö lubatavuse hindamisel lähtuda ka üldistest piirangutest, see tähendab, et töö on sobiv, kui see ei ületa alaealise kehalisi või vaimseid võimeid, ei ohusta alaealise tervist ega kõlblust ning ei sisalda ohte, mida alaealine ei ole võimeline märkama või ära hoidma jne.

Juhendamine ja väljaõpe



- Igale uuele töötajale peab tööandja korraldama **juhendamise ja väljaõppe**
 - Tööandja koostab juhendid ja määrab pädeva juhendaja
 - Töötaja loeb või kuulab juhendamist tähelepanelikult ning väljaõppe käigus õpib korralikult uut tööd
- Väga palju tööõnnetusi juhtub just puuduliku juhendamise ja väljaõppe tõttu: töötaja ei oska vältida ohtu, mille olemasolust ta teadlik ei ole.
- Juhendamise ja väljaõppe käigus tuleb tähelepanu pöörata mitte ainult sellele, mida töötaja tegema peab hakkama, vaid ka sellele, **mida teha ei tohi**
 - nt millised seadmed ja ruumid või territooriumiosad on eriti ohtlikud, nii et neid võivad kasutada ainult eriväljaõppe saanud töötajad
- Kui noorel töötajal tekib kahtlus oma töö ükskõik milliste aspektide ohutuse ja töökorralduse kohta, on tal õigus ja kohustus sellest oma juhendajale teatada, samuti on tal õigus ohtliku töö tegemisest keelduda.



Töö- ja puhkeaeg

ÜLEVAATLIK TABEL TÖÖ- JA PUHKEAJAST

Tööpäevasisene puhkeae	30 minutit hiljemalt 6-tunnise töötamise järel
Igapäevane puhkeae	11 tundi 24-tunnise ajavahemiku jooksul
Igapäevane + iganädalane puhkeae*	47 (11 + 36) tundi seitsmepäevase ajavahemiku jooksul summeeritud tööaja puhul, tavalise tööaja puhul 59 (11 + 48) tundi
Kuvariga töötamine	10% kuvariga töötamise ajast ehk 6 minutit tunnis Kui silmade ülepinge ja sundasendis töötamisega tekkivate vaevuste ennetamiseks ei ole võimalik vaheldada kuvariga töötamist teistlaadsete tööülesannete täitmisega
Töötervishoiu ja tööohutuse seadusest tulenevad pausid	Vastavalt töökeskkonna riskianalüüsile Töötaja füüsilise ülekoormuse vältimiseks ja psühhosotsiaalsest ohutegurist tuleneva tervisekahjustuse ennetamiseks peab tööandja võimaldama töötajale tööpäeva või töövahetuse jooksul tööaja hulka arvatavaid (tasustatavaid) vaheaegu. Vaheajad võivad tuleneda ka eespool nimetatud ohuteguritest (nt kuumastress) töökeskkonna riskianalüüsi tulemustest
Vaheajad last rinnaga toitvale emale	iga kolme tunni järel kestusega iga kord vähemalt 30 minutit kuni lapse 1,5-aastaseks saamiseni Kahe või enama kuni 1,5-aastase lapse toitmiseks antava vaheaja kestus peab olema vähemalt üks tund iga kolme tunni järel
Töö tegemise aja piirang	Keskmiselt 48 tundi seitsmepäevase ajavahemiku kohta arvestusperioodi jooksul Keskmiselt 52 tundi eraldi kokkuleppe olemasolul, kui see ei ole töötajale ebamõistlikult kahjulik (nt tervist kahjustav)



TÖÖINSPEKTSIOON

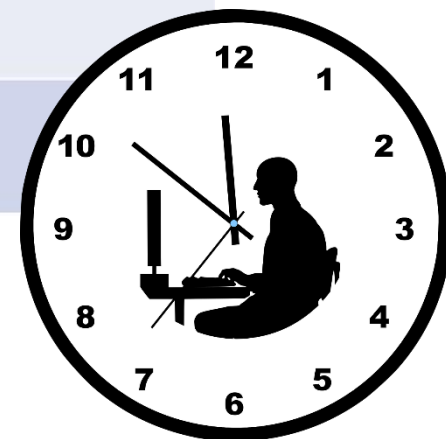




Alaealise töö- ja puhkeaeg

	Lubatud tööaeg t/päevas (TLS § 43)	Lubatud tööaeg t/7-päevase ajavahemiku jooksul (TLS § 43)	Kohustuslik puhkeaeg t/24-tunnise ajavahemiku jooksul (TLS § 51 lg 2)
7-12-aastane	2 tundi õppeveerandi kestel; 3 tundi koolivaheajal	12 tundi õppeveerandi kestel; 15 tundi koolivaheajal	22 tundi õppeveerandi kestel; 20 tundi koolivaheajal
13-14-aastane ja koolikohustuslik	2 tundi (3 tundi, kui tegemist on kerge tööga*) õppeveerandi kestel; 7 tundi koolivaheajal	12 tundi õppeveerandi kestel; 35 tundi koolivaheajal	21 tundi õppeveerandi kestel; 15 tundi koolivaheajal
15-17-aastane mittekoolikohustuslik	8	40	14
ERISUS: 14-aastane praktikal	7	35	15
ERISUS: 15-17-aastane praktikal	8	40	14

*kerge töö kultuuri-, kunsti-, spordi- või reklaamitegevuse alal
Hiljemalt 4,5-tunnise töötamise kohta peab olema ette nähtud vähemalt 30-minutilist tööpäevasisesest vaheaega





Piirangud

- **Koolikohustuslik alaealine ei tohi:**
 - teha tööd üle temale ettenähtud tööaja;
 - teha ületunnitööd;
 - töötada vahetult enne koolipäeva algust;
 - töötada rohkem kui pool aega igal koolivaheajal;
 - töötada kella 20.00–06.00 vahelisel ajal.

- **Mittekoolikohustuslik alaealine ei tohi:**
 - teha tööd üle temale ettenähtud tööaja;
 - teha ületunnitööd;
 - töötada 22.00-06.00 vahelisel ajal.

ERAND: Alaealine võib täiskasvanu järelevalve all teha loominguulist tööd kultuuri-, spordi- või reklaamialal kella 20.00 kuni 24.00..





Töötasu



Töötasu

TÖÖTASU

- Töölepingu alusel peab töötaja saama töötasu vähemalt töötasu alammääras
 - tunnitasu 4,86 eurot
 - kuutasu 820 eurot täistööajaga töötamise korral
- Kui töötaja teenib töötasu alammääras, siis tõuseb tema töötasu automaatselt seoses töötasu alammäära tõusuga
- Kokkulepped töötasu suuruse, lisatasu, muude hüvede jms kohta tuleb sõlmida kirjalikult ja võimalikult detailselt.

ÜLETUNNITÖÖ

- Tööandja hüvitab ületunnitöö vaba ajaga ületunnitöö ajaga võrdses ulatuses
- Ületunnitöö hüvitamisel rahas maksab tööandja töötajale 1,5-kordset töötasu

RIIGIPÜHAL TÖÖTAMINE

- Kui tööaeg langeb riigipühale, maksab tööandja töö eest 2-kordset töötasu.

ÖÖTÖÖ

- Kui tööaeg langeb ööajale (kell 22.00 kuni 6.00), maksab tööandja töö eest:
 - 1,25-kordset töötasu, kui ei ole lepitud kokku, et töötasu sisaldab tasu ööajal töötamise

Töötasu alammääras (miinimumtasu) makstav töötasu ei saa sisaldada tasu ööajal töötamise eest





Töösuhhte lõppemine



Töösuhte lõppemine

- Töösuhte lõppemine
 - Lepingu ülesütlemine – kirjalikku taasesitamist võimaldavas vormis (e-kiri, sms vms)
 - Poolte kokkulepe – vorminõue puudub
 - Tähtaja möödumine
 - Etteteatamistähtjad – katseajal 15 kalendripäeva, peale seda 30 kalendripäeva
 - Vorminõue töölepingu ülesütlemisel



Ülesütlemisavaldus on tahteavaldus, mis ei nõua teise poole nõusolekut Kehtivuse eelduseks on selle jõudmine teise lepingupooleni



Et esimesed töökogemused oleksid edukad:

- Sõlmi leping kirjalikult
- Tea oma õigusi ning pea kinni oma kohustustest
- Ohutus ennekõike!





Lisainfo

- Proovipäev

<https://www.tooelu.ee/et/10/proovipaev>

- Töölepingu sõlmimine, lepingute erinevused, näited:

<https://www.tooelu.ee/et/7/toolepingu-solmimine>

- Katseaeg:

<https://www.tooelu.ee/et/13/katseaeg>

- Töö- ja puhkeaeg:

<https://www.tooelu.ee/et/24/tooaeg>

<https://www.tooelu.ee/et/25/puhkeaeg>

- Töölepingu ülesütlemine:

<https://www.tooelu.ee/et/31/toolepingu-uhesoolne-lopetamine>

- Alaealistele sobivad ja mittesobivad tööd

<https://www.tooelu.ee/et/55/alaealistele-sobivad-ja-mittesobivad-tood>

- Alaealise töö- ja puhkeaeg

<https://www.tooelu.ee/et/56/alaealise-too-ja-puhkeaeg>

- Mida ma pean teadma töökeskkonnast?

<https://www.tooelu.ee/et/224/mida-ma-pean-teadma-tookeskkonnast>

Trükised (Noore töötaja meelespea, Töösuhte alustamine jt):

<https://ti.ee/ennetus-ja-teave/infomaterjalid/trukised>

Töölepingu näidis:

<https://www.tooelu.ee/et/7/toolepingu-solmimine#toolepingu-vorm>



Tööelu tekitab küsimusi?

Tööinspektsioon teab vastuseid

Uuri esmalt www.ti.ee või www.tööelu.ee

Kui küsimusele vastust ei leidnud, siis:

Helista nõustamisele 640 6000

Kasuta iseteenindus.ti.ee

Saada oma küsimus jurist@ti.ee

Kutsu töökeskkonna konsultant oma ettevõttesse ti@ti.ee